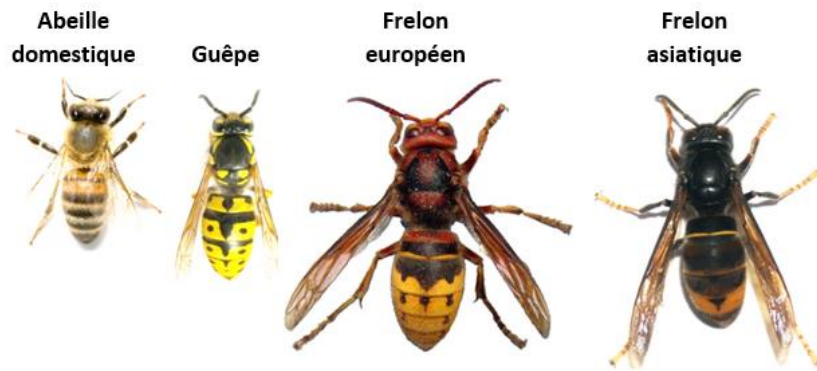


FABRIQUER UN PIEGE POUR LES FRELONS ASIATIQUES



Le piégeage constitue une action essentielle dans la lutte contre le frelon asiatique.

La période de piégeage :

Dès le début du mois de février jusqu'à la fin avril dans notre région. Ce piégeage est fait pour capturer les fondatrices (moins de fondatrices donc moins de nids). Au-delà du mois d'avril, le piège n'est plus efficace car seuls les ouvriers (qui sont des milliers) sortent et sont attrapés. A ce stade, il y aura trop d'ouvriers et les apiculteurs seront débordés.

Les pièges :

Il suffit de prendre une bouteille d'eau en plastique vide, de découper le tiers supérieur et de le retourner dans la partie basse pour faire un entonnoir. Pour permettre aux petits insectes non ciblés de s'échapper, faites des petits trous (environ 5 mm). Au fond de cette bouteille, versez un verre de bière, un verre de vin blanc (pour repousser les abeilles) et un trait de sirop (cassis, grenadine...). Il est nécessaire de mettre un chapeau au piège, car durant la période de piégeage, la pluie très fréquente va diluer l'appât et diminuer son efficacité.



Il est conseillé de changer l'appât tous les 10 jours, en vidant le contenu, sans le nettoyer pour autant et y laisser deux frelons asiatiques. Les phéromones laissées par les frelons capturés augmenteront l'attractivité du piège.

Où positionner les pièges ?

Placez un ou plusieurs pièges, selon la taille de votre jardin. Ils devront être en hauteur, par exemple dans un arbre. Il faut éviter les endroits assidûment fréquentés : terrasse, entrée de la maison, terrain de jeux des enfants... Il faut de plus les placer à l'abri du vent et dans un lieu bénéficiant du soleil le matin.